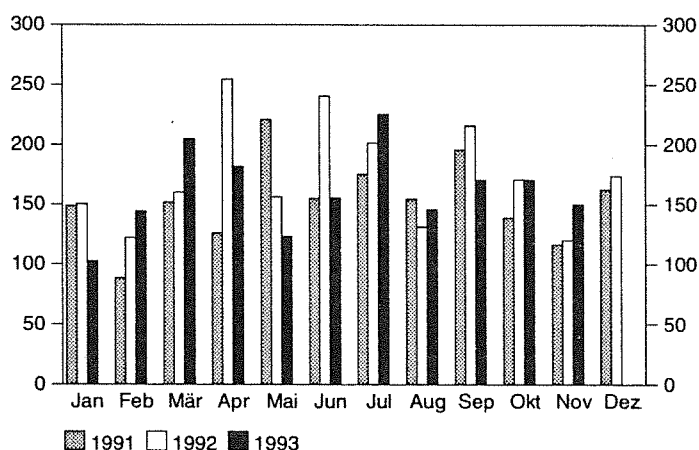


E II 1/E III 1 - m 11/93  
Ausgegeben im Januar 1994  
Einzelpreis: 4,- DM

## Bauhauptgewerbe und Ausbaugewerbe im November 1993

### Auftragseingang im Bauhauptgewerbe

- Meßziffern 1985 = 100 -



Herausgeber:

Statistisches Landesamt  
Saarland

Hardenbergstr. 3, 66119 Saarbrücken  
Postfach 10 30 44, 66030 Saarbrücken  
Tel.: (0681) 505-935  
Telefax: (0681) 505-921

Nachdruck, auch auszugsweise, nur mit  
Quellenangabe gestattet

Statistisches Landesamt SAARLAND SL21

## Methodische Erläuterungen

### Berichtskreis:

Erfäßt werden in selbständigen Erhebungen die Bereiche Bauhaupt- und Ausbaugewerbe in der Abgrenzung der Systematik der Wirtschaftszweige, Fassung für die Statistik im Produzierenden Gewerbe (SYPRO). Zum Bauhauptgewerbe (SYPRO-Nr. 72 bis 75) zählen die Zweige des Hoch- und Tiefbaus, des Spezialbaus (u.a. Schornstein-, Feuerungs- und Industrieofenbau), ferner die Zweige Stukkateurgewerbe, Gipserei, Verputzerei und Zimmerei, Ingenieurholzbau sowie Dachdeckerei. Das Ausbaugewerbe (SYPRO-Nr. 76 bis 77) umfaßt u.a. Bauinstallation, Glaser-, Maler- und Lackierergewerbe, Bautischlerei, Fliesen-, Platten- und Mosaiklegerei.

Zu den Monatsberichten im Bauhaupt- und Ausbaugewerbe melden die Baubetriebe von Unternehmen des Produzierenden Gewerbes mit 20 Beschäftigten und mehr, Baubetriebe mit 20 Beschäftigten und mehr von Unternehmen außerhalb des Produzierenden Gewerbes sowie alle Arbeitsgemeinschaften.

Im Bauhauptgewerbe werden die erhobenen Daten - mit Ausnahme der gemeldeten Auftragseingänge und Auftragsbestände - auf Ergebnisse für alle Betriebe aufgeschätzt. Grundlage hierfür sind die Ergebnisse der jährlichen Totalerhebung im Bauhauptgewerbe. Eine entsprechende Aufschätzung der im Ausbaugewerbe erhobenen Daten erfolgt nicht. Die Kreisergebnisse für das Bauhauptgewerbe sind ebenfalls nicht aufgeschätzt.

### Beschäftigte:

Tätige Inhaber, Mitinhaber, unbezahlt mithelfende Familienangehörige und alle Personen, die in einem arbeitsrechtlichen Verhältnis zum Baubetrieb stehen (Angestellte, Arbeiter und

Auszubildende). Die Arbeiter sind in folgende Gruppen gegliedert: Facharbeiter (einschl. angestelltenversicherungspflichtiger Poliere, Schachtmeister und Meister); Fachwerker, Werker, Baumaschinisten und Arbeiter mit angelernten Spezialtätigkeiten, ferner gewerblich Auszubildende, Umschüler, Anlernlinge und Praktikanten. Nachgewiesen wird der Beschäftigtenstand am Monatsende; bei größeren Zeiträumen der jeweilige Monatsdurchschnitt.

### Bruttolöhne und Bruttogehälter:

Bei den Bruttolöhnen und Bruttogehältern ist die Summe der lohnsteuerpflichtigen Brutto-bezüge (Bar- und Sachbezüge) anzugeben. Diese Beträge verstehen sich ohne Arbeitgeberanteile zur Kranken-, Renten- und Arbeitslosenversicherung, ohne Beiträge zu den Sozialkassen des Baugewerbes, ohne Winterbau-Umlage, ohne Aufwendungen für die betriebliche Alters-, Invaliditäts- und Hinterbliebenenversorgung, ohne gezahltes Vorruhestandsgeld. Die Entgelte für Poliere, Schachtmeister und Meister sind zur Bruttolohnsumme und nicht zur Bruttogehaltssumme zu rechnen.

### Geleistete Arbeitsstunden:

Alle von Inhabern, Angestellten, Arbeitern und Auszubildenden auf Baustellen, Bauhöfen und in Werkstätten tatsächlich geleisteten (nicht die bezahlten) Arbeitsstunden. Nicht einbezogen sind die für Bürotätigkeit geleisteten Arbeitsstunden.

### Umsatz (ohne Umsatzsteuer):

Als Umsatz gelten die dem Finanzamt für die Umsatzsteuer zu meldenden steuerbaren Beträge im Bundesgebiet einschl. Umsatz aus Nachunternehmertätigkeit und Vergabe von Teilleistungen an Nachunternehmer. Hierzu zählen seit dem 1. Januar 1980 auch Anzahlungen für Teilleistungen oder Vorauszahlun-

gen vor Ausführung der entsprechenden Lieferungen oder Leistungen ab 10 000 DM<sup>1)</sup>. Der Gesamtumsatz enthält außer dem baugewerblichen Umsatz (Umsatz aus Bauleistungen) die Handels- und sonstigen Umsätze.

### Auftragseingang im Bauhauptgewerbe:

Wert (ohne Umsatzsteuer) aller im Berichtsmonat vom Betrieb fest akzeptierten Aufträge für Bauleistungen. Um Doppelzahlungen zu vermeiden, wird der Auftragseingang nur von dem Betrieb gemeldet, der den Bauauftrag ausführen wird, d.h. an Nachunternehmer zu vergebende Teile von Bauaufträgen werden nicht in die eigene Meldung einbezogen.

### Auftragsbestand im Bauhauptgewerbe:

Wert (ohne Umsatzsteuer) aller akzeptierten, noch nicht ausgeführten Aufträge für Bauleistungen am Ende des Berichtszeitraumes. Bei der Ermittlung des Auftragsbestandes wird vom Auftragswert bereits im Bau befindlicher Projekte der Teil abgesetzt, der produktions-technisch schon fertiggestellt ist (ohne Berücksichtigung der Abnahme oder Abrechnung).

1) Siehe Umsatzsteuergesetz (UStG 1980).

## Zeichenerklärung

a.n.g.	= anderweitig nicht genannt
0	= mehr als nichts, aber weniger als die Hälfte der kleinsten in der Tabelle nachgewiesenen Einheit
-	= nichts vorhanden
/	= keine Angaben, da Zahlen nicht sicher genug
.	= Zahlenwert unbekannt oder geheimzuhalten
x	= Tabellenfach gesperrt, weil Aussage nicht sinnvoll
()	= Nachweis unter dem Vorbehalt, daß der Zahlenwert Fehler aufweisen kann
p	= vorläufiges Ergebnis
r	= berichtigtes Ergebnis

Abweichungen in den Summen durch Runden der Zahlen möglich

# 1. Beschäftigung im Bauhauptgewerbe

Alle Betriebe (hochgeschätzte Ergebnisse)

Merkmal	November 1993	Oktober 1993	Januar - November		Veränderungen in %		
					November 1993	November 1993	Jan.-Nov. 1993
			1993	1992	gegenüber		
					Oktober 1993	November 1992	Jan.-Nov. 1992
<b>Beschäftigte (Anzahl)</b>							
Tätige Inhaber, tätige Mitinhaber und unbezahlt mithelfende Familienangehörige	463	476	521	524	- 2,7	- 12,6	- 0,6
Kaufmännische und technische Angestellte <sup>1)</sup> einschl. kaufmännische und technische Auszubildende	2 748	2 748	2 826	2 835	± 0	- 4,7	- 0,3
Facharbeiter (Tarifberufsgruppen I, II, III a-c) <sup>1)</sup>	8 482	8 570	8 873	9 106	- 1,0	- 5,8	- 2,6
Fachwerker, Werker und sonstige Beschäftigte (Tbgr. IV-V)	3 888	4 035	4 140	4 148	- 3,6	- 8,3	- 0,2
Gewerblich Auszubildende, Umschüler, Anlernlinge und Praktikanten	808	825	727	690	- 2,1	+ 6,6	+ 5,4
<b>Beschäftigte insgesamt</b>	<b>16 389</b>	<b>16 654</b>	<b>17 087</b>	<b>17 303</b>	<b>- 1,6</b>	<b>- 5,9</b>	<b>- 1,2</b>
darunter ausländische Arbeitnehmer einschließlich Grenzgänger <sup>4)</sup>	1 853	1 910	1 915	1 615	- 3,0	- 1,2	+ 18,6
<b>Löhne und Gehälter (in 1 000 DM)</b>							
Bruttolohnsumme <sup>2)</sup> einschl. Vergütungen für gewerblich Auszubildende	78 417	52 607	587 791	583 100	+ 49,1	- 2,7	+ 0,8
Bruttogehaltsumme <sup>2)</sup> einschl. Vergütungen für kaufmännische und technische Auszubildende	21 992	13 867	157 741	154 875	+ 58,6	- 5,6	+ 1,9
<b>Bruttolohn- und -gehaltsumme zusammen</b>	<b>100 409</b>	<b>66 474</b>	<b>745 532</b>	<b>737 975</b>	<b>+ 51,1</b>	<b>- 3,4</b>	<b>+ 1,0</b>
<b>Geleistete Arbeitsstunden (in 1 000)</b>							
Wohnungsbau	554	600	6 087	6 267	- 7,7	+ 0,9	- 2,9
Gewerblicher und industrieller Bau <sup>3)</sup>	568	619	6 247	6 184	- 8,2	+ 2,7	+ 1,0
davon:							
Hochbau <sup>3)</sup>	434	480	4 824	4 786	- 9,6	- 0,7	+ 0,8
Tiefbau	134	139	1 423	1 398	- 3,6	+ 15,5	+ 1,8
Öffentlicher und Verkehrsbau	566	674	7 143	7 824	- 16,0	- 19,5	- 8,7
davon:							
Hochbau:							
Bundesbahn und -post	5	5	84	89	± 0	- 54,5	- 5,6
Kirchen, Vereine, Verbände u.ä. Organisationen	26	27	354	351	- 3,7	- 16,1	+ 0,9
Bund, Länder, Gemeinden und sonstige öffentliche Auftraggeber	71	91	981	1 083	- 22,0	- 31,1	- 9,4
Tiefbau:							
Straßenbau	188	224	2 268	2 496	- 16,1	- 11,7	- 9,1
sonstiger Tiefbau							
dav.: Bundesbahn und -post	52	68	692	932	- 23,5	- 40,2	- 25,8
Bund, Länder, Gemeinden und sonstige öffentliche Auftraggeber	224	259	2 764	2 873	- 13,5	- 13,2	- 3,8
<b>Gesamter Hochbau</b>	<b>1 090</b>	<b>1 203</b>	<b>12 330</b>	<b>12 576</b>	<b>- 9,4</b>	<b>- 3,6</b>	<b>- 2,0</b>
<b>Gesamter Tiefbau</b>	<b>598</b>	<b>690</b>	<b>7 147</b>	<b>7 699</b>	<b>- 13,3</b>	<b>- 11,3</b>	<b>- 7,2</b>
<b>Geleistete Arbeitsstunden insgesamt</b>	<b>1 688</b>	<b>1 893</b>	<b>19 477</b>	<b>20 275</b>	<b>- 10,8</b>	<b>- 6,5</b>	<b>- 3,9</b>
<b>Arbeitstage</b>							
Arbeitstage	20	21	230	231	- 4,8	± 0	- 0,4

1) Die angestelltenversicherungsrechtlichen Poliere, Schachtmeister und Meister sind den Facharbeitern zugeordnet. 2) Die Entgelte für Poliere, Schachtmeister und Meister sind in der Bruttolohnsumme enthalten. 3) Einschließlich landwirtschaftlicher Bau. 4.) Auf Grund einer methodischen Änderung (ab Juni 1992 werden die Ausländer einschl. Grenzgänger erhoben) ist eine Gegenüberstellung von Vormonats- und Vorjahresausgaben nicht sinnvoll.

## 2. Umsatz<sup>\*)</sup> im Bauhauptgewerbe

Alle Betriebe (hochgeschätzte Ergebnisse)

Merkmal	November 1993	Oktober 1993	Januar - November		Veränderungen in %		
					November 1993	November 1993	Jan.-Nov. 1993
			1993	1992	gegenüber		
					Oktober 1993	November 1992	Jan.-Nov. 1992
<b>Baugewerblicher Umsatz (in 1 000 DM)</b>							
Wohnungsbau	62 665	65 081	564 525	554 812	- 3,7	- 8,7	+ 1,8
Gewerblicher und industrieller Bau <sup>1)</sup>	77 018	67 871	766 183	735 139	+ 13,5	+ 10,5	+ 4,2
davon:							
Hochbau <sup>1)</sup>	60 298	54 893	612 473	592 718	+ 9,8	+ 6,8	+ 3,3
Tiefbau	16 720	12 978	153 710	142 421	+ 28,8	+ 26,7	+ 7,9
Öffentlicher und Verkehrsbau	80 423	76 581	862 655	953 256	+ 5,0	- 30,4	- 9,5
davon:							
Hochbau:							
Bundesbahn und -post	417	593	4 806	7 171	- 29,7	- 6,3	- 33,0
Kirchen, Vereine, Verbände u.ä. Organisationen	3 325	2 880	39 733	54 450	+ 15,5	- 6,1	- 27,0
Bund, Länder, Gemeinden, Sozialversicherung und sonstige öffentliche Auftraggeber	12 532	15 184	134 712	136 717	- 17,5	- 52,6	- 1,5
Tiefbau:							
Straßenbau	22 303	19 865	249 640	261 948	+ 12,3	- 13,1	- 4,7
sonstiger Tiefbau							
dav.: Bundesbahn und -post	5 481	4 652	67 391	98 352	+ 17,8	- 66,1	- 31,5
Bund, Länder, Gemeinden und sonstige öffentliche Auftraggeber	36 365	33 407	366 373	394 618	+ 8,9	- 15,9	- 7,2
Gesamter Hochbau	139 237	138 631	1 356 249	1 345 868	+ 0,4	- 10,5	+ 0,8
Gesamter Tiefbau	80 869	70 902	837 114	897 339	+ 14,1	- 17,7	- 6,7
<b>Baugewerblicher Umsatz insgesamt</b>	<b>220 106</b>	<b>209 533</b>	<b>2 193 363</b>	<b>2 243 207</b>	<b>+ 5,0</b>	<b>- 13,3</b>	<b>- 2,2</b>
<b>Sonstiger Umsatz (in 1 000 DM)</b>							
<b>Sonstiger Umsatz insgesamt</b>	<b>8 382</b>	<b>8 944</b>	<b>71 415</b>	<b>73 455</b>	<b>- 6,3</b>	<b>+ 36,6</b>	<b>- 2,8</b>

\*) Ohne Umsatzsteuer. 1) Einschließlich landwirtschaftlicher Bau.

## 3. Kreisergebnisse im Bauhauptgewerbe November 1993

Ergebnisse für Betriebe von Unternehmen mit 20 und mehr Beschäftigten

Merkmal	Maß- einheit	Saar- land	Stadt- verband Saarbr.	Landkreis				
				Merzig- Wadern	Neun- kirchen	Saarlouis	Saarpfalz	St. Wendel
Betriebe	Anzahl	230	94	19	42	32	29	14
Beschäftigte	Anzahl	10 904	3 752	724	2 385	1 238	1 875	930
Geleistete Arbeitsstunden								
insgesamt	1 000	1 122	400	75	243	126	180	98
Wohnungsbau	1 000	180	70	25	25	22	17	21
Gewerbl., industrieller und landwirtschaftl. Bau	1 000	455	210	22	74	44	97	8
Öffentl. und Verkehrsbau	1 000	487	120	28	144	60	66	69
Bruttolohn- u. -gehaltssumme	1 000 DM	73 378	25 185	4 250	16 046	7 946	13 205	6 746
Gesamtumsatz <sup>1)</sup>	1 000 DM	171 242	61 788	10 661	31 889	19 029	31 226	16 649
Auftragseingang <sup>1)</sup>	1 000 DM	138 182	28 887	12 594	50 134	10 428	30 522	5 617

1) Ohne Umsatzsteuer.

#### 4. Auftragseingang im Bauhauptgewerbe in 1 000 DM

Ergebnisse für Betriebe von Unternehmen mit 20 und mehr Beschäftigten

Merkmal	November 1993	Oktober 1993	Januar - November		Veränderungen in %		
					November 1993	November 1993	Jan.-Nov. 1993
					gegenüber		
			1991	1990	Oktober 1993	November 1992	Jan.-Nov. 1992
Wohnungsbau	29 102	25 650	285 369	240 073	+ 13,5	+ 12,1	+ 18,9
Gewerblicher und industrieller Bau <sup>1)</sup>	45 642	50 509	627 819	683 774	- 9,6	+ 16,8	- 8,2
davon:							
Hochbau <sup>1)</sup>	35 145	39 730	499 802	552 495	- 11,5	+ 15,7	- 9,5
Tiefbau	10 497	10 779	128 017	131 279	- 2,6	+ 20,5	- 2,5
Öffentlicher und Verkehrsbau	63 438	81 034	721 716	848 485	- 21,7	+ 39,1	- 14,9
davon:							
Hochbau:							
Bundesbahn und -post	639	154	3 663	5 176	x	x	- 29,2
Kirchen, Vereine, Verbände u.ä. Organisationen	1 538	896	31 859	30 397	+ 71,7	- 38,1	+ 4,8
Bund, Länder, Gemeinden, Sozialversicherung und sonstige öffentliche Auftraggeber	3 869	3 669	120 558	123 937	+ 5,5	- 48,0	- 2,7
Tiefbau:							
Straßenbau	17 285	21 793	215 839	222 611	- 20,7	+ 20,1	- 3,0
sonstiger Tiefbau							
dav.: Bundesbahn und -post	8 765	15 761	69 229	63 087	- 44,4	+ 14,3	+ 9,7
Bund, Länder, Gemeinden und sonstige öffentliche Auftraggeber	31 342	38 761	280 568	403 277	- 19,1	+ 130,1	- 30,4
Gesamter Hochbau	70 293	70 099	941 251	952 078	+ 0,3	+ 6,1	- 1,1
Gesamter Tiefbau	67 889	87 094	693 653	820 254	- 22,1	+ 52,9	- 15,4
<b>Auftragseingang insgesamt</b>	<b>138 182</b>	<b>157 193</b>	<b>1 634 904</b>	<b>1 772 332</b>	<b>- 12,1</b>	<b>+ 24,9</b>	<b>- 7,8</b>
davon:							
aus dem Saarland	101 613	111 680	1 213 896	1 280 088	- 9,0	+ 19,3	- 5,2
aus anderen Bundesländern	36 569	45 513	421 008	492 244	- 19,7	+ 43,3	- 14,5

1) Einschließlich landwirtschaftlicher Bau.

#### 5. Auftragsbestand<sup>1)</sup> im Bauhauptgewerbe 3. Quartal 1993 in 1 000 DM

Ergebnisse für Betriebe von Unternehmen mit 20 und mehr Beschäftigten

Merkmal	Ende				Veränderungen in %	
	September 1993	Juni 1993	März 1993	September 1992	September 1993	
					gegenüber	
					Juni 1993	September 1992
Wohnungsbau	205 909	215 496	227 647	172 164	- 4,4	+ 19,6
Gewerblicher und industrieller Bau <sup>1)</sup>	252 765	217 185	277 280	262 994	+ 16,4	- 3,9
davon:						
Hochbau <sup>1)</sup>	211 384	168 650	220 731	222 558	+ 25,3	- 5,0
Tiefbau	41 381	48 535	56 549	40 436	- 14,7	+ 2,3
Öffentlicher und Verkehrsbau	364 520	391 998	446 339	475 536	- 7,0	- 23,3
davon:						
Hochbau:						
Bundesbahn und -post	1 944	1 293	1 267	2 335	+ 50,3	- 16,7
Kirchen, Vereine, Verbände u.ä. Organisationen	12 781	16 843	15 896	12 013	- 24,1	+ 6,4
Bund, Länder, Gemeinden, Sozialversicherung und sonstige öffentliche Auftraggeber	74 120	76 459	96 464	62 868	- 3,1	+ 17,9
Tiefbau:						
Straßenbau	54 713	64 105	66 483	75 280	- 14,7	- 27,3
sonstiger Tiefbau						
dav.: Bundesbahn und -post	21 776	25 988	19 417	19 899	- 16,2	+ 9,4
Bund, Länder, Gemeinden und sonstige öffentliche Auftraggeber	199 186	207 310	246 812	303 141	- 3,9	- 34,3
Gesamter Hochbau	506 138	478 741	562 005	471 938	+ 5,7	+ 7,2
Gesamter Tiefbau	317 056	345 938	389 261	438 756	- 8,3	- 27,7
<b>Auftragsbestand insgesamt</b>	<b>823 194</b>	<b>824 679</b>	<b>951 266</b>	<b>910 694</b>	<b>- 0,2</b>	<b>- 9,6</b>
davon:						
aus dem Saarland	526 748	524 797	630 870	581 307	+ 0,4	- 9,4
aus anderen Bundesländern	296 446	299 882	320 396	329 387	- 1,1	- 10,0

<sup>1)</sup> Zahlen werden nur vierteljährlich ermittelt. 1) Einschließlich landwirtschaftlicher Bau.

## 6. Betriebe, Beschäftigung und Umsatz im Ausbaugewerbe nach Wirtschaftszweigen November 1993

SYPRO-Nr.	Wirtschaftszweig	Betriebe	Beschäftigte	Geleistete Arbeitsstunden	Bruttolohn- u. -gehaltsumme	Baugewerblicher Umsatz	Gesamtumsatz
		Anzahl		1 000	1 000 DM		
7610	Klempnerei, Gas- und Wasserinstallation	4	85	10	356	935	1 097
7640	Installation von Heizungs-, Klima- und gesundheitstechnischen Anlagen	30	1 462	144	6 849	14 593	15 360
7670	Elektroinstallation	18	785	98	3 385	10 121	11 108
7734	Maler- und Lackierergewerbe	9	428	53	2 014	6 526	6 760
7771	Fliesen-, Platten- u. Mosaiklegerei	17	621	74	3 548	9 266	9 543
7774	Estrichlegerei und sonstiges Ausbaugewerbe						
-							
<b>76/77</b>	<b>Ausbaugewerbe insgesamt</b>	<b>78</b>	<b>3 381</b>	<b>379</b>	<b>16 152</b>	<b>41 441</b>	<b>43 868</b>

## 7. Beschäftigte, Arbeitsstunden und Gesamtumsatz im Ausbaugewerbe im Vergleich zu 1992

SYPRO-Nr.	Wirtschaftszweig	Beschäftigte	Geleistete Arbeitsstunden	Gesamtumsatz	Beschäftigte	Geleistete Arbeitsstunden	Gesamtumsatz
		Veränderung in % November 1993/92			Veränderung in % Jan.-Nov. 1993/92		
7610	Klempnerei, Gas- und Wasserinstallation	+ 4,3	+ 2,7	- 17,9	+ 11,6	+ 9,0	+ 18,2
7640	Installation von Heizungs-, Klima- und gesundheitstechnischen Anlagen						
7670	Elektroinstallation	- 3,0	- 3,9	+ 31,3	- 3,6	- 6,2	+ 0,4
7734	Maler- und Lackierergewerbe	+ 0,6	- 1,6	+ 17,2	+ 7,0	+ 2,6	+ 2,5
7771	Fliesen-, Platten- u. Mosaiklegerei						
7774	Estrichlegerei und sonstiges Ausbaugewerbe						
-							
<b>76/77</b>	<b>Ausbaugewerbe insgesamt</b>	<b>+ 1,4</b>	<b>- 0,5</b>	<b>+ 3,4</b>	<b>+ 6,1</b>	<b>+ 2,4</b>	<b>+ 7,7</b>

## 8. Kreisergebnisse im Ausbaugewerbe November 1993

Kreis	Betriebe	Beschäftigte	Geleistete Arbeitsstunden	Bruttolohn- und -gehaltsumme	Gesamtumsatz
	Anzahl		1 000	1 000 DM	
Stadtverband Saarbrücken	26	1 270	132	6 358	13 070
Landkreis Merzig Wadern	8	444	59	2 300	7 156
Landkreis Neunkirchen	11	382	46	1 748	6 585
Landkreis Saarlouis	14	678	74	3 123	10 277
Saarpfalz-Kreis	13	384	40	1 531	4 213
Landkreis St. Wendel	6	223	28	1 092	2 567
<b>Saarland</b>	<b>78</b>	<b>3 381</b>	<b>379</b>	<b>16 152</b>	<b>43 868</b>